

Муниципальное бюджетное общеобразовательное учреждение «Аксёновская средняя общеобразовательная школа»

646582, Омская область, Усть-Ишимский район, п. Аксёново, ул. Советская, 33

Тел: 8(38150)24160, aksenovo82@mail.ru

Утверждаю:

Директор МБОУ «Аксёновская

средняя общеобразовательная школа»



И.В. Воронина



Программа

развития школьного краеведческого музея

МБОУ «Аксёновская средняя общеобразовательная школа»

на 2019-2020 учебный год.

Заведующая музеем
учитель истории и обществознания
Кожихова Юлия Сергеевна

Судьба подрастающего поколения в значительной мере зависит от восстановления и устойчивого функционирования системы воспитания, определяющей нравственные ориентиры, дающей прочную духовную опору на подлинные, а не мнимые жизненные ценности, гражданственность и патриотизм. Свое начало воспитание патриотизма берет там, где родился человек, где он прошел свое духовное и нравственное становление. А для этого молодой человек должен воспитываться на исторических, культурных традициях своего народа, должен помнить о прошлой жизни своих предков.

Каждый человек – своего рода открыватель, он идет к старым, как мир, истинам своим путем. Но у истока длинной дороги жизни, у каждого из нас есть своя малая Родина со своим обликом, со своей красотой. Предстает она человеку в детстве и остается с ним на всю жизнь. Поэтому очень важно знать историю своего села, семьи, свои корни. Каждый, кто любит свою Родину, должен знать не только ее настоящее, но и ее прошлое. Как жили наши предки, как трудились и праздновали праздники, каковы быт, обычаи, обряды. Большую ценность для нас представляют мировоззрение, культура. История прошлого – это память народов. В ней наши корни, корни сегодняшних явлений. Невозможно понять современную жизнь, нельзя создавать будущее, не зная прошлого, не зная истории своего народа. История хранит в себе опыт поколений, великие имена, подвиги людей и многое другое. История порой бывает противоречивой, но она единственная история народа, другой у него нет. Это история наших дедов и прадедов. Она заслуживает того, чтобы жить в нашей памяти.

Если человек не знает истории своего народа, не любит и не уважает ее культурные традиции, то вряд ли его можно назвать достойным гражданином своего Отечества.

Цели программы

1. Сохранение исторической памяти и наследия, развития интереса к истории своего народа, края, района, школы.
2. Воспитание подрастающего поколения в духе патриотизма и гражданственности, ответственного отношения к культурно-историческому наследию своей страны.
3. Развитие мотивации личности к познанию важнейших духовно-нравственных ценностей человечества через изучение и освоение малой родины.
4. Укрепление нравственных позиций учащихся, чувства собственного достоинства, гордости за свою малую родину, за свою Отчизну.

Задачи

1. Воспитывать культуру общения с людьми старшего поколения.
2. Продолжить поисковую работу по изучению жизни и деятельности людей, прославивших родное село.
3. На базе музея проводить уроки: краеведения; уроки истории; уроки, посвященные героической борьбе русского народа, уроки мира, уроки мужества.
4. Приобщать учащихся к общественно-полезной работе, развивать деятельность по охране памятников истории и культуры. Развивать информационно-коммуникативные способности учащихся,
5. Воспитывать толерантность по отношению к другим людям.

Обоснование значимости программы

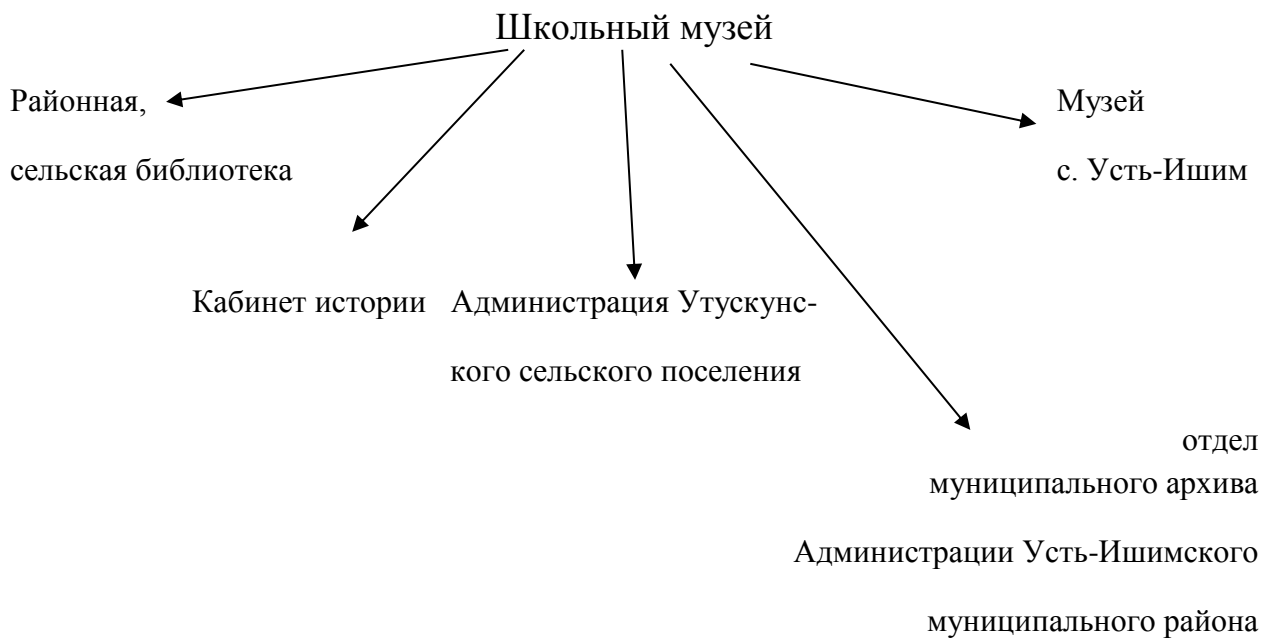
Школьный краеведческий музей Аксеновской средней школы, как форма образовательной и воспитательной работы, был создан по инициативе выпускников, родителей, учащихся и педагогов школы. Он возник как ответ на социальный заказ, который поступил образовательному учреждению от представителей ученической, родительской и педагогической общественности и как результат собственной поисково-собираательной и исследовательской деятельности.

В музее школы учащиеся занимаются поиском, хранением, изучением и систематизацией подлинных памятников истории, культуры, родного края, различных предметов и документов. Являясь неформальным учебным подразделением общеобразовательной школы, музей выступает как своеобразная часть музейной сети страны. Собранные им экспонаты входят в состав музейного и архивного фонда России. Целью создания и деятельности школьного музея является всемерное содействие развитию коммуникативных компетенций, навыков исследовательской работы учащихся, поддержке творческих способностей детей, формированию интереса к отечественной культуре и уважительного отношения к нравственным ценностям прошлых поколений. Музей является не просто особым учебным кабинетом школы, но одним из воспитательных центров открытого образовательного пространства. Программа развития музея включает в себя формирование чувства ответственности за сохранение природных богатств, художественной культуры края, гордости за свое Отечество, школу, семью, то есть чувства сопричастности к прошлому и настоящему малой Родины.

Школьный музей, являясь частью открытого образовательного пространства, призван быть координатором военно-патриотической деятельности образовательного

учреждения, связующей нитью между школой и другими учреждениями культуры, общественными организациями.

Образовательное пространство:



Стратегия и механизмы достижения поставленных целей

Музей обладает огромным образовательно-воспитательным потенциалом, так как он сохраняет и экспонирует подлинные исторические документы школой и другими учреждениями культуры, общественными организациями. Участие детей в поисково-собираательной работе, изучении и описании музейных предметов, создании экспозиции, проведении экскурсий, вечеров, конференций способствует заполнению их досуга. Кроме того, учащиеся постигают азы исследовательской деятельности. Они учатся выбирать и формулировать

темы исследования, производить историографический анализ темы, заниматься поиском и сбором источников, их сопоставлением и критикой, составлением научно-справочного аппарата, формулированием гипотез, предположений, идей, их проверкой, оформлением выводов исследования и выработкой рекомендаций по использованию достигнутых результатов. В итоге у детей формируется аналитический подход к решению многих жизненных проблем, умение ориентироваться в потоке информации, отличать достоверное от фальсификации, объективное от субъективного, находить взаимосвязи между частным и общим, между целым и частью и т.п.

Профиль школьного музея. Профиль музея - специализация собрания и деятельности музея, обусловленные его связью с конкретной наукой, техникой, производством, а также с их отраслями и дисциплинами, с различными видами искусства и культуры. Профиль музея является важнейшей категорией классификации музеев. Школьный краеведческий музей Аксеновской средней школы был создан 13 февраля 2004 года, к 55 летнему юбилею школы.

Основные направления деятельности школьного музея

1. Археология и палеонтология (Археологическая и палеонтологическая экспозиции состоят из находок школьников во время краеведческих походов к археологическим памятникам: Аксёново-1, «КРАК», «Голая сопка», а также в результате исследований берега Иртыша п. Аксеново.
2. История нашего поселка, школы (содержит несколько экспозиций – стенд об истории образования и развития Аксеновского ЛПХ, стенд об учителях, стоявших у истоков Аксеновской школы)
3. Они сражались за Родину (данная экспозиция представлена стендом с фотографиями, на которых изображены наши земляки, жители поселка, участники Великой Отечественной и Чеченской войн).

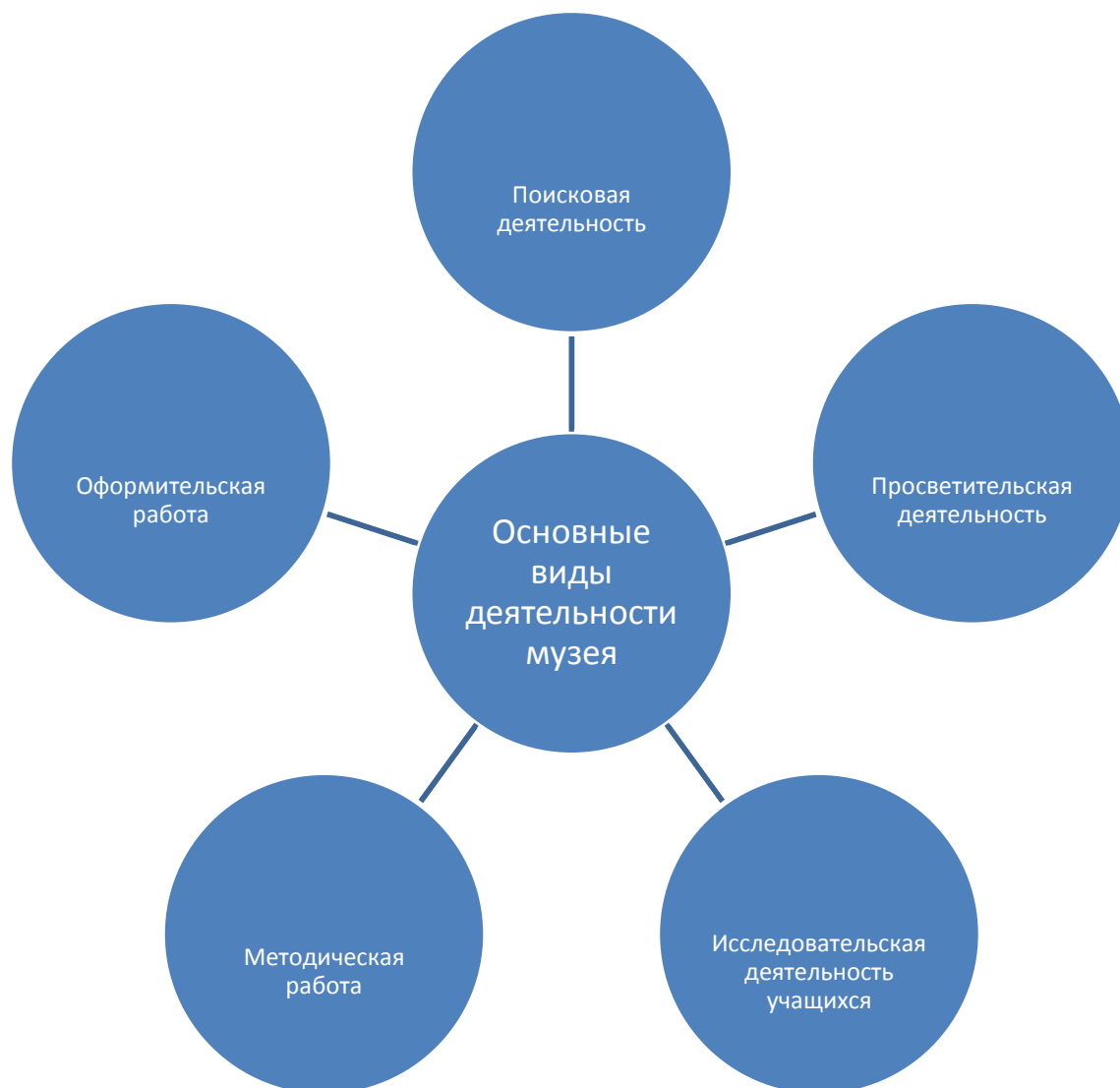
4. Природа нашего края (представлена информационным стендом, картами Омской области, Усть-Ишимского района, п. Аксеново; поделками и работами, отображающие животный мир нашего края – чучела водоплавающих птиц, рога оленя и т.д.)
5. Мастера – Умельцы п. Аксеново (данный раздел содержит информационные стенды о мастерах-умельцах нашего поселка; поделки мастеров; исследовательская работа «Их руками создавались шедевры»).
6. Уголок быта (содержит: предметы быта селянина, стенд «Православное Христианство», исследовательскую работу «История развития храма Василия Блаженного в с. Вятка»)

Принципы работы школьного музея

Существующая практика музейного дела предполагает необходимость соблюдения в данном виде деятельности следующих принципов:

- Систематическая связь с уроками, со всем учебно-воспитательным процессом;
- Проведение научного и учебно-исследовательского поиска, включающего в себя краеведение как базу развития и деятельности школьного музея;
- Использование в учебно-воспитательном процессе разнообразных приемов и форм учебной и внеурочной работы музейных уроков, школьных лекций, семинаров, научно-практических конференций, поисковой и проектной деятельности, шефской помощи ветеранам и др.;
- Самостоятельность, творческая инициатива учащихся, выступающая важнейшим фактором создания и жизни музея;
- Помощь руководителю музея, Совету музея со стороны учительского коллектива, ветеранов педагогического труда.
- Связь с общественностью, с семьями ветеранов войны и труда, ветеранами локальных войн, ветеранами педагогического труда;
- Обеспечение единства познавательного и эмоционального начал в содержании экспозиций, проведении экскурсий, во всей деятельности музея; Строгий учет, правильное хранение и экспонирование собранных материалов.

Основные виды деятельности школьного музея



- *Организация поисковой деятельности:*
 - Работа с архивными документами. Работа с периодической печатью, сбор газетных, журнальных статей об интересных людях и событиях села.
 - Встречи с участниками и очевидцами исторических событий, запись их воспоминаний, фотографирование. Переписка с земляками, проживающими за пределами села, района, области, родного края.
 - Поиск и сбор предметов материальной и духовной культуры.
 - Консультации с работниками библиотек, архивов, музеев и т.д.
- *Создание экспозиций, разделов музея, оформление интерьера музея школы;*
- *Проведение экскурсионной работы в музее;*

- *Написание ученических исследовательских работ в форме докладов и рефератов и участие в научно-практических конференциях, конкурсах, семинарах*
- *Оформительская работа:*
 - а) составление альбомов, дневников, докладов-отчетов, рефератов;
 - б) оформление экспозиций, витрин для школьного музея;
 - *Просветительская деятельность:*
 - а) проведение встреч, праздников, экскурсий по содержанию составленных экспозиций;
 - б) участие в областных, районных конкурсах сочинений, краеведческих чтениях, презентациях школьных музеев;
 - в) выступления на районных ассоциациях учителей истории и обществознания и педагогических советах руководителя краеведческой работы;

Руководство работой школьного музея

Руководит деятельностью школьного краеведческого музея Совет музея, в состав которого входят педагоги и учащиеся старших классов. Непосредственное руководство практической деятельностью музея осуществляет руководитель музея, назначаемый приказом директора школы. В своей деятельности музей руководствуется Уставом школы, Программой развития школьного краеведческого музея и ежегодным планом работы.

Сроки действия программы

Программа рассчитана на 1 год (2019-2020 гг.)

Участники программ

Актив школьного музея, учителя истории и обществознания (Аксеновская школа, структурное подразделение – Кайсинская школа), Администрация школы, сельская, школьная библиотеки.

Рабочий план реализации Программы

№	Направление деятельности	Сроки исполнения
1.	<p>Организационная работа</p> <ul style="list-style-type: none"> - Разработка нормативной базы музея: Разработать Программу развития музея, провести инвентаризацию и оформить паспорт музея; - Составление и утверждение календарного плана работы музея. 	<p>Ноябрь 2019</p> <p>В течение каждого года</p>
2.	<p>Поисковая работа</p> <ul style="list-style-type: none"> - Работа в районном архиве, музее. - Запись воспоминаний старожилов, очевидцев событий, ветеранов труда и боевых действий, переписка. - Поиск предметов старины, народно-прикладного искусства, старинных экспонатов. 	<p>Постоянно</p>
3.	<p>Оформление экспозиций и разделов музея</p> <p>1. Летопись Великой Отечественной.</p> <ul style="list-style-type: none"> - «Герои Советского Союза – наши земляки» - Участники Великой Отечественной войны – наши односельчане» - «Воины – интернационалисты» - «Города – герои» - «Полководцы Великой Отечественной» <p>2. История Аксеновской средней школы:</p> <ul style="list-style-type: none"> - Альбомы по истории школы - Выпускники школы - Школьная форма, пионерская атрибутика - История школы в лицах: учителя, ученики. <p>3. История села:</p> <ul style="list-style-type: none"> - История развития п. Аксеново. - Интерьер сельского дома, домашняя утварь, одежда, изделия декоративно-прикладного искусства - История развития Усть - Ишимского района. - История семьи – «Моя родословная» 	<p>согласно плана работы музея</p> <p>согласно плана работы музея</p> <p>согласно плана работы музея</p>
4.	<p>Просветительская работа</p> <p>1. Проведение экскурсий и бесед по темам:</p> <ul style="list-style-type: none"> - История поселка. Школы. - Летопись Великой Отечественной Войны - Воины - интернационалисты - Русская изба <p>2. Участие во внеклассных и внешкольных мероприятиях:</p> <ul style="list-style-type: none"> - День согласия и примирения - День Конституции - День воина – интернационалиста - День Победы - конкурсы исследовательских работ 	<p>По заявкам</p> <p>согласно плана работы музея</p>

5.	<p>Исследовательская деятельность учащихся</p> <p>1. Подготовка и написание докладов и рефератов по темам:</p> <ul style="list-style-type: none"> - Страницы истории поселка Аксеново. - Быт, обычаи коренного населения. - История семьи. - История развития церкви с.Вятки. - История дошкольного образования в поселке 	По мере необходимости
7.	<p>Методическая работа</p> <ul style="list-style-type: none"> - Тематика классных часов по материалам школьного музея. - Создание презентаций по разделам музея. - История поселка. - История школы. - Социальный проект «История школы» - Быт и обычаи русских переселенцев-старообрядцев. 	Согласно плана работы музея

Предполагаемые конечные результаты и их социальная значимость

Школьный краеведческий музей обладает неограниченным потенциалом воспитательного воздействия на умы и души детей и подростков. Участие в поисково-собираательной работе, встречи с интересными людьми, знакомство с историческими фактами помогают учащимся узнать историю и проблемы родного края изнутри, понять, как много сил и души вложили их предки в экономику и культуру края, частью которого является семья и школа.

Это воспитывает уважение к памяти прошлых поколений, бережное отношение к культурному и природному наследию, без чего нельзя воспитать патриотизм и любовь к своему Отечеству, к малой Родине. Школьный музей дает возможность детям попробовать свои силы в разных видах научной и общественной деятельности. Участвуя в краеведческих походах и экспедициях, школьники получают физическую закалку, учатся жить в автономных условиях. Много практических навыков приобретают они и в процессе обеспечения научно - исследовательской деятельности музея. Это навыки поисковой работы: умение описывать и классифицировать исторические источники, реставрировать исторические документы, сопоставлять факты и др.

Путешествуя по родному краю, изучая памятники истории и культуры, объекты природы, беседуя с участниками и очевидцами изучаемых событий, знакомясь с документальными, вещевым изобразительными объектами наследия в среде их

бытования, в музеях и архивах, учащиеся получают более конкретные и образные представления по истории, культуре и природе своего города, учатся понимать, как история малой Родины связана с историей России, как различные исторические, политические и социально-экономические процессы, происходящие в государстве и в мире, влияют на развитие этих процессов в родном селе, школе.

Таким образом, конкретизируются и расширяются знания и представления детей, почерпнутые при изучении школьного курса истории и обществоведения, реализуется региональный компонент образовательных стандартов, то есть изучается история Усть-Ишимского района и п. Аксеново.